

ସ୍ପ୍ରୁଡ଼ି ହେଉଛି :  $E=mc^2$  (E) ଶକ୍ତି ସହିତ ସମାନ  $I(M)$  ସାମୁହିକ ସମୟ (C2) ଆଲୋକର ଗତିର ବର୍ଗ, ଯାହାକି  $୧୮୭,୦୦୦$  ମାଇଲ ବା ସେକେଣ୍ଡ, ଯାହା ପ୍ରାୟତଃ ବ୍ୟବହାରିକ ଭାବରେ ଚତୁର୍ଥାଂଶ ଅଟେ ।



ଅର୍ମୋଡାଇନାମିକ୍ସର ପ୍ରଥମ ନିୟମ ରେ ଦର୍ଶା ଯାଇଛି ଯେ, ଶକ୍ତି ସୃଷ୍ଟି କରାଯାଇ ପାରିବନାହିଁ କିମ୍ବା ନଷ୍ଟ କରାଯାଇ ପାରିବ ନାହିଁ । ଶକ୍ତି ସୃଷ୍ଟି ବା ନଷ୍ଟ ହୁଏ ନାହିଁ ।

ଶକ୍ତି ର ଅସ୍ଥିତ ଅଛି ଏବଂ ସର୍ବଦା ରହିବ । ଇଶ୍ଵର କୁହନ୍ତି " ଆମେ ଯେ ଅଛୁ , ସେ ଅଛୁ " । ( ଯାତ୍ରା ୩:୧୪) ଯାଣୁ ପ୍ରକାଶିତ ପୁସ୍ତକରେ ଚାରିଅର କହିଥିଲେ , "ଆମେ କ ଓ କ୍ଷ, ଆଦି ଓ ଅକ୍ଷ, ପ୍ରଥମ ଓ ଶେଷ ।

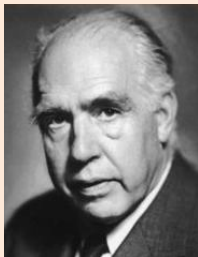
ଇଶ୍ଵର ହେଉଛନ୍ତି ସେହି ଶକ୍ତି ର ଉତ୍ସ ଯାହା ସର୍ବଦା ଥାଏ , ଏବଂ ଏହାର ଅର୍ଥ ହେଉଛି , ସେହି ଶକ୍ତି ଇଶ୍ଵରଙ୍କ ଦ୍ଵାରା ଚତୁର୍ଥାଂଶ ସୃଷ୍ଟି ହେଇ ପାରିବ



ପ୍ଲାଙ୍କ ବା ମନ କୁ କ୍ୟାପିଟାଲ ଅକ୍ଷର ରେ ଲେଖୁଥିଲେ , ଆଇନଷ୍ଟାଇନ ମଧ୍ୟ କ୍ୟାପିଟାଲ ଅକ୍ଷରରେ ଇ E ବା ଶକ୍ତି ଲେଖୁଥିଲେ । ଉଭୟ ଅତ୍ୟନ୍ତ ସଚେତନ ଥିଲେ ଯେ ସେମାନେ ଇଶ୍ଵରଙ୍କୁ ହିଁ ସେହି ମନ ଏବଂ ଶକ୍ତି ବୋଲି ଦର୍ଶେଇଛନ୍ତି , ତଥା ଶାସ୍ତ୍ର କୁ ମଧ୍ୟ ପ୍ରମାଣିତ କରି କହିଲେ

ଯେ , "ତାହାଙ୍କ ଠାରେ ସମସ୍ତ ବିଷୟର ଅସ୍ଥିତ ଅଛି"( କଲ ୧:୧୭) କ୍ଲାୟ୍ଫ୍ ପଦାର୍ଥ ବିଜ୍ଞାନ ଆମକୁ ଶିକ୍ଷା ଦିଏ ଯେ , ଶେଷରେ ସମସ୍ତ ବସ୍ତୁର ସମୂହ ଶକ୍ତି ହିଁ ଅଟେ । ଇ  $E=MC^2$  ସ୍ଵଳ୍ପ ଭାବରେ ଦର୍ଶାଏ ଯେ, ଶକ୍ତି ଇଶ୍ଵରଙ୍କ ବିନା ବିଦ୍ୟମାନ ହୋଇପାରିବ ନାହିଁ ।

ନିଲ୍ସ ବୋହର (1885-1962) ନୋବେଲ ପୁରସ୍କାର କ୍ଲାୟ୍ଫ୍ ପଦାର୍ଥ ବିଜ୍ଞାନୀ କହିଛନ୍ତି, "ଯଦି କ୍ଲାୟ୍ଫ୍ ମେକାନିକ୍ ଆପଣଙ୍କୁ ଗଭୀର ଭାବରେ ଚକିତ କରି ନାହିଁ, ଆପଣ ଏପର୍ଯ୍ୟନ୍ତ ବୁଝି ନାହାଁନ୍ତି ।



ଆମେ ଯାହାକୁ ବାସ୍ତବ ବୋଲି କହିଥାଉ, ସେହି ସମସ୍ତ ପଦାର୍ଥ କୁ ବାସ୍ତବ ଭାବରେ ବିବେଚନା କରାଯାଇପାରିବ ନାହିଁ । ବୈଜ୍ଞାନିକମାନେ ଜାଣିବାକୁ ଲାଗିଲେ ଯେ ବ୍ରହ୍ମାଣ୍ଡର ପ୍ରତ୍ୟେକ ପଦାର୍ଥ ଶକ୍ତିରୁ ନିର୍ମିତ ।

ପରମାଣୁ ଅଦୃଶ୍ୟ ଶକ୍ତିରୁ ନିର୍ମିତ, ଦୃଶ୍ୟମାନ ପଦାର୍ଥ ନୁହେଁ । ୨୦୦୦ ବର୍ଷ ପୂର୍ବେ ପାଉଲ ଲେଖୁଥିଲେ, (ଏନ୍ତ୍ରୀ ୧୧: ୩) ଯାହା ଦେଖାଯାଏ,

**ତେବେ ଏହା କିପରି ହେଲା?**

ଆଦିପୁସ୍ତକ ୧: ୧ ରୁ ଆମେ ଶିଖୁ, "ଆରମ୍ଭରେ ଇଶ୍ଵର ସ୍ଵର୍ଗ ଓ ପୃଥିବୀ ସୃଷ୍ଟି କଲେ ।"

ୟଙ୍ଗଙ୍କ ଆକ୍ଷରିକ ଅନୁବାଦରେ କୁହାଯାଇଛି, "ଆରମ୍ଭରେ ଇଶ୍ଵର ସ୍ଵର୍ଗ ଓ ପୃଥିବୀ ପ୍ରସ୍ତୁତ କରିଥିଲେ । ଏହା ଆରମ୍ଭରେ, କିମ୍ବା ସମୟ ପୂର୍ବରୁ, ସେ ଏକ ପ୍ରସ୍ତୁତ, ଯେପରି ଆମେ ଏକ ଉତ୍ପାଦ, ଝେବସାଇଟ୍ କିମ୍ବା ଏକ ପୁସ୍ତକ ପ୍ରସ୍ତୁତ କରୁ । ସମୟ ପ୍ରସ୍ତୁତ ହୋଇ ନ ଥିବାରୁ ଏହା ଇଶ୍ଵରଙ୍କୁ ଏକ ମିଲିସେକେଣ୍ଡ କିମ୍ବା କୋଟି କୋଟି ବର୍ଷର ବିଜ୍ଞାପନ ଇନଫିନିଟମ୍ ନେଇଥାନ୍ତା ।



" ଇଶ୍ଵର ପୃଥିବୀ, ଆକାଶ, ଏବଂ କ୍ଷେତ୍ରର ପ୍ରତ୍ୟେକ ଉଦ୍ଭିଦ ସୃଷ୍ଟି କରିବା ପୂର୍ବରୁ ଏବଂ କ୍ଷେତ୍ରର ପ୍ରତ୍ୟେକ ସୃଷ୍ଟି କରିବା ପୂର୍ବରୁ ସୃଷ୍ଟି କଲେ:" (ଆଦି ୨: ୪, ୫)

ଜ୍ଞାନର ଆତ୍ମା ଏହି ପ୍ରସ୍ତୁତି ସମୟ ବିଷୟରେ କୁହନ୍ତି, "ଯେତେବେଳେ ସେ ପୃଥିବୀ କିମ୍ବା କ୍ଷେତ୍ର ସୃଷ୍ଟି କରି ନ ଥିଲେ... ପର୍ବତ ଗୁଡ଼ିକ ଛ୍ଵିର ହେବା ପୂର୍ବରୁ... ଯେତେବେଳେ ସେ ଆକାଶ ପ୍ରସ୍ତୁତ କଲେ, ମୁଁ ସେଠାରେ ଥିଲି... ଯେତେବେଳେ ସେ ପୃଥିବୀର ମୂଳଦୁଆ ନିର୍ମୂଳ କଲେ... ସେତେବେଳେ ମୁଁ ତାଙ୍କ ପାଖରେ ଥିଲି ...।" (ହିତୋପଦେଶ ୮: ୫, ୭, ୨୫, ୨୭, ୨୯, ୩୦ )

ସମୟ, ଦୈର୍ଘ୍ୟ , ପ୍ରସ୍ଥ ଏବଂ ଉଚ୍ଚତାର ଚାରୋଟି ଭାଗରେ ଏହାକୁ ପ୍ରସ୍ତୁତ କରିବା ପୂର୍ବରୁ ଇଶ୍ଵର ଏହାକୁ ଏପରି ସଂପୂର୍ଣ୍ଣ ବିସ୍ତାର ଭାବରେ ପ୍ରସ୍ତୁତ କରିଥିଲେ, ତଥାପି ବିଜ୍ଞାନ କ୍ରମାଗତ ଭାବରେ ନୂତନ ଚମତ୍କାରି ବିଷୟ ଆବିଷ୍କାର କରେ । ସେ ଚତୁର୍ଦ୍ଦିଗକୁ ଆଲୋକର ବେଗରେ ଏହା କରିପାରିଥାନ୍ତେ, କିନ୍ତୁ ସେ ୬ ଦିନ ସମୟ ନେଇଥିଲେ । ପ୍ରତ୍ୟେକ ଦିନର ଶେଷରେ, ' ଇଶ୍ଵର, ଦେଖିଲେ ଯେ ଏହା ଉତ୍ତମ ଅଟେ ।'

ଆମର ମସ୍ତିଷ୍କ , ଆମର କୋଷ ଏବଂ ଆମର ଚମତ୍କାର ମେକ୍ସପ୍ସ ବା ଆମର ଗଠନ ବ୍ୟତୀତ, ଆସନ୍ତୁ ଆମର ତିଏନ୍ଏ କୁ ଶ୍ରୀମୁ ଦେଖିବା । ଗୋଟିଏ ମାନବ କୋଷ ଏହାର ତିଏନ୍ଏ ରେ 1.5 GB ତଥ୍ୟ ସଂରକ୍ଷଣ କରିପାରିବ । ଏନସାଇକ୍ଲୋପେଡ଼ିଆ ବା ବିଶ୍ଵକୋଷ ତ୍ରିଟାନିକାର ତିଜିଟାଲ୍ ଆକାର ପ୍ରାୟ 1 GB ଅଟେ । ତେଣୁ ଗୋଟିଏ ମାନବ କୋଷ ଏନସାଇକ୍ଲୋପେଡ଼ିଆ ବା ବିଶ୍ଵକୋଷ ତ୍ରିଟାନିକାର ସମସ୍ତ 32 ଭଲ୍ୟୁମର ତଥ୍ୟକୁ ସହଜରେ ଧରିପାରେ ।



ମୁଁ ଉତ୍ତର: "ଜର୍ଜ ଚର୍ଚ୍ଚ ଏବଂ ଶ୍ରୀ କୋସ୍ତୁରୀଙ୍କ ଦ୍ଵାରା (ହାର୍ଭାର୍ଡରେ) କରାଯାଇଥିବା କାର୍ଯ୍ୟ, ମୂଳତ ତିଏନ୍ଏ କୁ ଅନ୍ୟ ଏକ ତିଜିଟାଲ୍ ଷ୍ଟୋରେଜ୍ ଉପକରଣ ଭାବରେ ବ୍ୟବହାର କରେ... ତିଏନ୍ଏ ଆପଣଙ୍କ ଗ୍ୟାରେଜରେ ଥିବା ଏକ ବାକ୍ସରେ ଶହ ଶହ ହଜାର ବର୍ଷ ବଞ୍ଚିପାରେ... ଗୋଟିଏ ବୁନ୍ଦା ତିଏନ୍ଏ ଯାହା ଆପଣଙ୍କର ପିଙ୍କିର ଟିପ୍ ଉପରେ ଫିଟ୍ ହେବ, ଯଦି ଆପଣ ହାର୍ଡ ଡ୍ରାଇଭରେ ସମାନ ପ୍ରକାରର ତଥ୍ୟ ସଂରକ୍ଷଣ କରିବେ, ତେବେ ଆପଣଙ୍କୁ 233 3TB ଡ୍ରାଇଭ୍ ଦରକାର ହେବ, ଓଜନ 151 କିଲୋ, ଯାହା ଆଜି ବ୍ୟବହୃତ ଘନ ସଂରକ୍ଷଣ ମାଧ୍ୟମ ।

ଜୈବିକ ସଂରକ୍ଷଣ ଆମକୁ ସବୁକିଛି ରେକର୍ଡ କରିବାକୁ ଅନୁମତି ଦିଏ । ଜୀବଜନ୍ତୁମାନଙ୍କଠାରୁ ନିଆଯାଇଥିବା ଅବିଶ୍ଵାସନୀୟ ଜଟିଳ ତିଏନ୍ଏ ତଥ୍ୟ ସଂରକ୍ଷଣ ସହିତ, ଏଥିରେ କୌଣସି ସନ୍ଦେହ ନାହିଁ ଯେ ଇଶ୍ଵର ବିଜ୍ଞାନର ଅବିସ୍ମରଣୀୟ ଶିଖର ।



ରହସ୍ୟ, ଦାର୍ଶନିକ ଏବଂ ଜ୍ୟୋତିଷମାନେ ସମସ୍ତେ ପ୍ରଶ୍ନର ମୁକାବିଲା କରିଛନ୍ତି: ଆମେ କେଉଁଠାରୁ ଆସିଛୁ? ଆମେ କୁଆଡ଼େ ଯାଉଛୁ? କିଏ ଆମକୁ ଏଠାରେ ରଖିଛି? ଏବଂ ସବୁଠାରୁ ଅଧିକ, କାହିଁକି?

ଆଦିରୁ ଆମେ ଶିଶୁ ଯେ ଇଶ୍ଵର ତାଙ୍କ ସୃଷ୍ଟି ବିଷୟରେ କହିଥିଲେ । ତଥାପି ସେ ନିଜ ହାତରେ ମନୁଷ୍ୟ ସୃଷ୍ଟି କଲେ ଯେପରି କଳାକାର ତାଙ୍କ ହୃଦୟ ଏବଂ ପ୍ରାଣକୁ ତାଙ୍କ ମାଷ୍ଟରପମ୍ୟାଗ୍ରନ୍ତୁମ୍ ଓପସ୍, ଆମ୍-ଟିଡ୍ର ସୃଷ୍ଟି କରିବାରେ ଲଗାଇଲେ । ତଥାପି ଆମେ ନିଜ ନିଜ ବ୍ୟକ୍ତିଗତ ନିଷ୍ପତ୍ତି ଦ୍ଵାରା ନିଜକୁ ପୁନ ନିର୍ମାଣ କରୁଛୁ, ଯାହା ଆମର ପସନ୍ଦ ସ୍ଵାଧୀନତା ।

“ଇଶ୍ଵର ପୃଥିବୀର ଧୂଳିରୁ ମନୁଷ୍ୟ ସୃଷ୍ଟି କଲେ ଏବଂ ତାଙ୍କ ନାକରୁ ଜୀବନର ନିଶ୍ଵାସ ପ୍ରଶ୍ଵାସ କଲେ; ଏବଂ ମନୁଷ୍ୟ ଜୀବନ୍ତ ପ୍ରାଣ ହେଲା ।” ( ଆଦି ୨: ୭)

**ମୁଖରୁ ନାକ ପୁନ ଉଦ୍ଧାର ।**

ସେ ଆମକୁ ଚାରି ଡାଇମେନ୍ସନାଲ୍ କ୍ଷେତ୍ରରେ ସୃଷ୍ଟି କରିଛନ୍ତି: ସମୟ, ଦର୍ଶ୍ୟ, ମୋଟେଇ ଏବଂ ଉଚ୍ଚତା । ତଥାପି ସେ ଆମ ଭିତରେ ଜୀବନ ନିଶ୍ଵାସ ତ୍ୟାଗ କଲେ ‘ଏବଂ ମନୁଷ୍ୟ ଜୀବନ୍ତ ପ୍ରାଣ ହେଲା’ ।

ଆମ ଆତ୍ମା ହିଁ ଆମକୁ ପଶୁମାନଙ୍କଠାରୁ ପୃଥକ କରେ । ଡିଏନ୍ଏ ସହିତ ମେଲ ଖାଇବାକୁ କେହି ଯାହା କୁହନ୍ତି କିମ୍ପା ଚେଷ୍ଟା କରନ୍ତି ନା କାହିଁକି । ଆମର ଆତ୍ମା ବହୁତ ଉଚ୍ଚତର ଅଟେ । ସେଥିପାଇଁ



ଆମେ ପ୍ରାୟତଃ ଜେଡ୍ ପକ୍ଷୀ ପରି ଅନୁଭବ କରୁ ଯେହେତୁ ଆମର ଆତ୍ମା ଏହି ଚାରୋଟି ଡାଇମେନ୍ସନାଲ୍ ସୀମାବଦ୍ଧତାରୁ ମୁକ୍ତି ପାଇବାକୁ ଚେଷ୍ଟା କରେ, ପ୍ରେମ ଏବଂ ସ୍ଵାଧୀନତା ପାଇଁ ଇଚ୍ଛା କରେ ।

**କିନେଟିକ୍ ଶକ୍ତି ।**

ବିଜ୍ଞାନ ଆମକୁ ଶିକ୍ଷା ଦିଏ ଯେ କେବଳ ଶକ୍ତି ସୃଷ୍ଟି କରିପାରିବ ନାହିଁ; ଏହା ସକ୍ରିୟ କିମ୍ପା ଗତିଜ ଶକ୍ତି ହେବା ଆବଶ୍ୟକ । ଯେତେବେଳେ ଉଗ୍ରବାନ କାର୍ଯ୍ୟରେ ପ୍ରବେଶ କରନ୍ତି ସେ କଥାବାର୍ତ୍ତା କରନ୍ତି ଏବଂ ତାଙ୍କ ବାକ୍ୟ ସକ୍ରିୟ, ଗତିଜ ଶକ୍ତି ହୋଇଯାଏ ।

ତାଙ୍କ ଶବ୍ଦ ସୃଷ୍ଟିକୁ ଆମର ଚାରୋଟି ଆକାରରେ ଅପଲୋଡ୍ କଲା ଯାହାକୁ ଆମେ ବୁଝି ପାରୁ ଏବଂ ସୀମିତ ।

ସୃଷ୍ଟି ହେବା ପାଇଁ ତାଙ୍କ ବାକ୍ୟ ଆବଶ୍ୟକ ଥିଲା । ‘ଆରମ୍ଭରେ ଶବ୍ଦ ଥିଲା ... ଏବଂ ଶବ୍ଦ ବିନା କିଛି ତିଆରି କରାଯାଇ ନଥିଲା । ବାକ୍ୟ ମାଂସ ହେଲା ଏବଂ ଆମ ମଧ୍ୟରେ ବାସ କଲା । ସେ ଆସିଲେ ଏବଂ ଆମେ ତାଙ୍କୁ ଗ୍ରହଣ କରି ନାହିଁ ।

କିନ୍ତୁ ଯେତେ ଲୋକ ତାହାକୁ ଗ୍ରହଣ କଲେ, ସେ ସେମାନଙ୍କୁ ଇଶ୍ଵରଙ୍କ ପୁତ୍ର ହେବାକୁ ଶକ୍ତି ପ୍ରଦାନ କଲେ, ଯେଉଁମାନେ ତାଙ୍କ ନାମରେ ବିଶ୍ଵାସ କରନ୍ତି, ”- ଯୀଶୁ - (ଯୋହନ ୧)

ଆମର ଆତ୍ମା ଏବଂ ବିବେକ ଆମକୁ ପସନ୍ଦ କରିବାର ସ୍ଵାଧୀନତା ଏବଂ ଆମର ପ୍ରତ୍ୟେକ କିପରି ଆମର ଚରିତ୍ରକୁ ବିକାଶ କରେ ତାହାର ଦାୟିତ୍ଵ । ପ୍ରଦାନ କରେ । ଏହି କାରଣରୁ ପୃଥିବୀରେ ସୁନା, ହୀରା ଏବଂ ତେଲ ମିଳିଥାଏ, **ଶେଷରେ ଆମର ଚରିତ୍ର ପରୀକ୍ଷା କରିବାକୁ ।**

ଆମେ ଦେବୁ ନା ଧରିବା, ବାଣ୍ଟିବା କିମ୍ପା ଗୁଳି କରିବା, ପ୍ରେମ କରିବା କିମ୍ପା ଘୃଣା କରିବା, ସାହାଯ୍ୟ କରିବା କିମ୍ପା ଘୃଣା କରିବା, ଶିକ୍ଷା ଦେବା କିମ୍ପା ନିର୍ଯ୍ୟାତନା ଦେବା, ଦୟାଳୁ କିମ୍ପା ହତ୍ୟା କରିବା?

ଧର୍ମ ସହିତ ଏହାର କୌଣସି ସମ୍ପର୍କ ନାହିଁ । ଧର୍ମ ଏବଂ ଧାର୍ମିକ

ପରିବର୍ତ୍ତନ ପାଇଁ ଉଗ୍ରବାନ ସଂପୂର୍ଣ୍ଣ ଆଗ୍ରହୀ ନୁହଁନ୍ତି । ଯୀଶୁ କହିଥିଲେ, “ଯଦି ତୁମେ ଧର୍ମ ପରିବର୍ତ୍ତନ କରି ଛୋଟ ପିଲା ନ ହୁଅ, ତୁମେ ଇଶ୍ଵରଙ୍କ ରାଜ୍ୟରେ ପ୍ରବେଶ କରିପାରିବ ନାହିଁ ।” (ମାଥୁଉ ୧୮: ୩)



ଯେଉଁ ରାଜ୍ୟ ନାଗରିକମାନେ ଶିଶୁ ପରି ବିଶ୍ଵାସ ଥିବା ଲୋକଙ୍କୁ ଭଲ ପାଆନ୍ତି ଏବଂ କ୍ଷମା କରନ୍ତି ।

ଯୀଶୁ ଧାର୍ମିକ ସୀମା ଏବଂ କପଟତାକୁ ବାଦ୍ ଦେଲେ । ଲୋକମାନଙ୍କୁ ସୁସ୍ଥ କରିବା, ମୃତମାନଙ୍କୁ ପୁନରୁଦ୍ଧାନ କରିବା ଏବଂ କ୍ଷମା ଦେଖାଇବା ଦ୍ଵାରା ସେ ଇଶ୍ଵରଙ୍କ ପ୍ରେମ ଆମ ସମସ୍ତଙ୍କୁ ଦୃଶ୍ୟମାନ କଲେ । ଆମକୁ ଇଶ୍ଵରଙ୍କ ସହିତ, ଏହାର ଶୁଦ୍ଧ ରୂପରେ ଶକ୍ତି ସହିତ ଯୋଡ଼ିବା ପାଇଁ ଯୀଶୁ ଆମକୁ **ଧର୍ମର କ୍ଵାନ୍-ମିରଠାରୁ ଉଚ୍ଚକୁ ଉଠାଇଲେ: ପ୍ରେମ!**

ସେହି ଚାରୋଟି ଡାଇମେନ୍ସନାଲ୍ ପାରାମିଟରଗୁଡ଼ିକ ଭାଙ୍ଗନ୍ତୁ ।

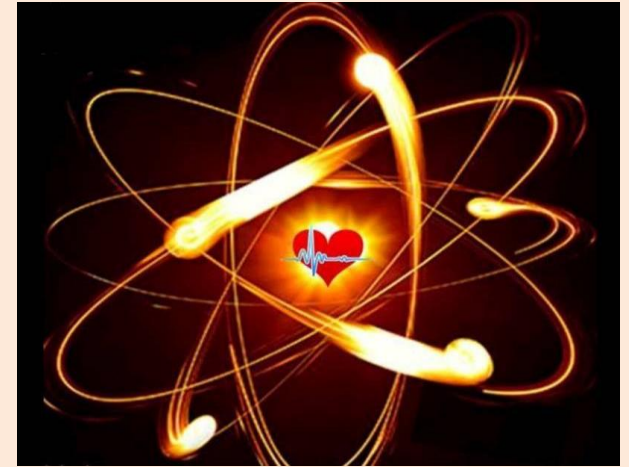
**ଏକ ବ୍ରେକଥ୍ରୋ ଫ୍ କରନ୍ତୁ!**

କରିବା ପାଇଁ ସର୍ବୋତ୍ତମ କାର୍ଯ୍ୟ ହେଉଛି ଏକ ଶାନ୍ତ ସ୍ଥାନ ଖୋଜିବା ଏବଂ ତାଙ୍କ ସହିତ ତୁମର ଭଲ ବନ୍ଧୁଙ୍କ ପରି କଥା ହେବା... ବ୍ୟସ୍ତ ହୁଅ ନାହିଁ, ତୁମେ ମନ ହରାଇ ନାହିଁ । ତାଙ୍କୁ କେବଳ କୁହ, “ଦେଖ, ମୁଁ ଏହି ପ୍ରାର୍ଥନା ବ୍ୟବସାୟରେ ବହୁତ ଭଲ ନୁହେଁ, କିନ୍ତୁ ଯୀଶୁ ଯଦି ତୁମେ ପ୍ରକୃତ ଡେବେ ମୁଁ ନପ୍ରତାର ସହିତ ଅନୁରୋଧ ଯେ ତୁମେ ମୋ ନିକଟରେ ନିଜକୁ ପ୍ରକାଶ କର ।”

-ଏବଂ ତୁମେ ତୁମର ଅନନ୍ତ ପ୍ରାଣ ସାଥୀ ପାଇବ ।

FREE downloads at: [www.johanpeters.in](http://www.johanpeters.in)

**ସମସ୍ତ ବିଷୟର ଉତ୍ପତ୍ତି**



ଥରେ ଜର୍ଜିଆ ବିଶ୍ଵବିଦ୍ୟାଳୟରେ ପ୍ରଫେସର **ଷ୍ଟିଫେନ ହକିଙ୍ଗ୍** (୨୯୪୨-୨୦୧୮) ଯିଏକି ଏକ ଧାରରେ ଜଣେ ପଦାର୍ଥ ବିଜ୍ଞାନୀ, ମହାକାଶ ବା ବ୍ରହ୍ମାଣ୍ଡ ବିଜ୍ଞାନୀ ଏବଂ ଏକ ନାସ୍ତିକ ମଧ୍ୟ, ସେ ନିଜ ଭାଷଣରେ ଏହି ପରି କହିଲେ ଯେ, “ଏହା ଏକ ଉଲ୍ଲେଖନୀୟ ସତ୍ୟ ଯେ, ଜୀବନର ବିକାଶ ସମ୍ଭବ କରିବା ପାଇଁ ଏହି ସଂଖ୍ୟା ଗୁଡ଼ିକର ମୂଲ୍ୟଗୁଡ଼ିକ ଅତି ସୁନ୍ଦର ଭାବରେ ସଂଗୋଧିତ ହୋଇଥିବା ପରି ମନେ ହୁଏ” । ପ୍ରଶ୍ନ ଟି ହେଲା, “ଶେଷରେ ଏହି ସଂଖ୍ୟା ଗୁଡ଼ିକ କିଏ ଏବଂ କଣପାଇଁ ସଜାଡ଼ିଛନ୍ତି?”

**ମ୍ୟାକ୍ସ ପ୍ଲାଙ୍କ** (୧୮୫୮-୧୯୪୭) ନୋବେଲ ବିଜ୍ଞାନୀଙ୍କ ମତରେ, ଆମେ ଅନୁମାନ କରିବା ଆବଶ୍ୟକ ଯେ, ଏହି ଶକ୍ତି ପଛରେ ଏକ ଚେତନାପୂର୍ଣ୍ଣ ଏବଂ ବୁଦ୍ଧିମାନ ମନର ଅସ୍ଥିତ୍ଵ ରହିଛି । ଏହି ମନ ହେଉଛି ସମସ୍ତ ବିଷୟର ଉତ୍ପତ୍ତି ସ୍ଥଳ ।

**ଝର୍ନର ହେଇସେନବର୍ଗ** (୨୯୦୧-୭୭) ନୋବେଲ କ୍ଵାଣ୍ଟମ୍ । ପଦାର୍ଥ ବିଜ୍ଞାନୀ କହନ୍ତି “ପ୍ରାକୃତିକ ବିଜ୍ଞାନର ପ୍ରଥମ ନିୟମ ହୁଏତ ଆପଣଙ୍କୁ ଏକ ନାସ୍ତିକ ବନେଇପାରେ, କିନ୍ତୁ ଶେଷରେ ନିଶ୍ଚିତ ଭାବରେ ଇଶ୍ଵର ଆପଣଙ୍କ ଅପେକ୍ଷା କରିଛନ୍ତି” ।

**ଆଲବର୍ଟ ଆଇନଷ୍ଟାଇନ** ୧୮୭୯-୧୯୫୫ ନୋବେଲ ବୈଜ୍ଞାନିକ ଏକ ସୂତ୍ର ଆବିଷ୍କାର କରିଥିଲେ ଯାହା ସମସ୍ତ ବସ୍ତୁ ଏବଂ ସବୁ ଜିନିଷ ନିୟନ୍ତ୍ରଣ କରେ । ତାହା ହେଉଛି ସେହି ସମସ୍ତ ଜିନିଷ ଯାହାକୁ ଆମେ ଦେଖୁ ଏବଂ ଅନୁଭବ କରୁ, ଯେଉଁଥିରେ ଆପଣ ଏବଂ ମୁ ମଧ୍ୟ ଅନ୍ତର୍ଭୁକ୍ତ ।